

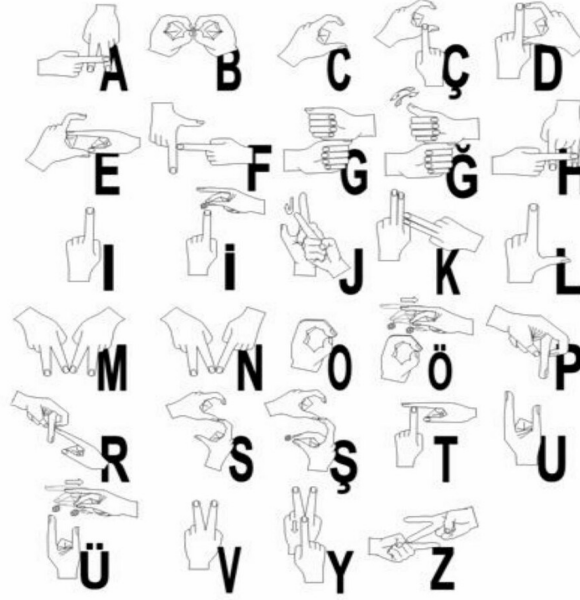


Graham Bell işitme engelli sevgilisi Allessandra Lolita Oswaldo için işitme cihazı icat etmeye çalışırken telefonu bulmuştur. Bu uzun ismin tamamını duyamadığı için, adını duymasını sağlamaya çalışırken adının baş harflerinden oluşan günümüzde de kullandığımız 'Alo'yu kullanmıştır.



İşitme engelli bir çocuğun yazarak en merak ettiği şey şu olmuş; Güneş doğarken ve batarken ses çıkarıyor mu ?

## TÜRK İŞARET DİLİ ALFABESİ



### İşitme Engelli Bireylerle İletişim Kurarken Dikkat Edilmesi Gereken Hususlar

- Konuşmaya başlarken, kendisiyle konuştuğunuzu elinizle işaret ederek ya da omzuna hafifçe dokunarak fark etmesini sağlayın.
- İşaret dili, jest, yazılı veya sözlü şekillerden hangisiyle iletişim kurmak istediğini anlayın.
- Kişinin anlamadığı cümleleri tekrarlamak yerine, söylemek istediğinizi farklı şekilde ifade etmeyi deneyin. Açık, anlaşılır kelimelerle, yavaşça konuşun.
- Jest ve mimiklerin, işitme engellilerin mesajları doğru algılamaları açısından önemli olduğunu unutmayın
- Az işiten engelliler dudaklarınızı okuyabilirler. Bu nedenle konuşurken sakız çiğnemeyin, sigara içmeyin ya da elinizle ağzınızı kapatmayın.



**İŞİTME YETERSİZLİĞİ  
OLAN BİREYLER**

## İŞİTME YETERSİZLİĞİ NEDİR ?

İşitme duyarlılığının kısmen veya tamamen kaybindan dolayı konuşmayı edinmede, dili kullanma ve iletişimde yaşadığı güçlükler nedeniyle özel eğitim hizmetlerine ihtiyacı olan bireylerdir.



### ÖZELLİKLERİ

- Konuşmalarda belirli sesleri düşürür ya da değiştirir.
- Konuşurken bazı sesleri atarlar.
- Sözcükleri yanlış söylerler.
- İsteklerini anlatmak için gereğinden fazla jest ve mimik kullanırlar.
- Sesin geldiği yönü belirleyemezler.
- Konuşmalarında tek düzelik, devamlı olarak fısıltı halinde ya da bağırarak konuşma görülür.
- Çevrelerindeki seslere duyarsızlık gösterirler.
- Sınıfta oluşan ses değişimlerinin farkında olmazlar.
- Duyamadıkları bazı kelimelerin yinelenmesini isterler.
- Duymak için konuşana doğru eğilip, başını konuşana çevirerek dinlerler.
- Konuşmaları düzgün ve akıcı değildir.
- Talimatları yanlış anlarlar.
- Kulak ağrısı, çınlaması gibi sorunlardan şikayet ederler.

## AİLEYE TAVSİYELER

- Uzman odyolog kontrolünde bireyin kaybına uygun işitme cihazı takılmalıdır.
- Cihaz sayesinde sesi taklit eden çocukların cihaz takmayı sürdürmesi sağlanmalıdır.
- İşitme cihazının çalışıp çalışmadığı kontrol edilmeli, pillerin takibine dikkat etmeli ,kulak kalıplarının ve hoparlörlerin bozuk ve kirli olmamasına özen göstermelidir.
- Çocuğun işitme cihazını uzman odyoloğun ayarladığı şekilde korumalıyız. Dikkat edilmediği zaman çocuğun cihazından yarar sağlaması söz konusu değildir.
- Çocuğunuza cihaz kullanımı teşvik edici çalışmalar yapmalıdır. Çocukların ilgisini çekecek ve hoşlarına giden işitme cihazı aksesuarları, işitme gelişimini geliştirici oyuncaklar, işitme cihazı kullanımı ile ilgili CD'ler ve kitaplar alınabilir.
- Aile çocuğuna işitme cihazını işitme duyusu gibi görmesini sağlamalı, çocuğuna cihaz takma bilinci kazandırmalıdır.
- Ebeveynler çocuğuna ayrıcalıklı davranışlarda bulunmamalıdır. Bu durum hem aileye hem de işitme yetersizliği olan bireye karşı olumsuz bir tavır sergilemelerine, çocuğun aile içerisinde dışlanmasına neden olabilir.
- Bazı ebeveynler tüm çalışmalarını ev içerisinde yapmaktadır. Çocukların sosyal çevre ile iletişime girmesi sağlanmalıdır. Örneğin parkta yaşlıları ile oynamalıdır, alışverişe gidilmeli, her hangi bir yere çevre gezisi yapılmalıdır. Ebeveynler çocuğun sosyal yaşamını kısıtlamak yerine zenginleştirmelidir.



## ÖĞRETMENLERE TAVSİYELER

- Çocuk için sınıfta en uygun oturma yeri sağlanmalı, öğretmene en yakın bulunan ve onun en iyi şekilde görebileceği bir yere oturtulmalıdır.
- Konuşurken abartılı dudak hareketlerinden kaçınılmalıdır.
- Konuşma esnasında yüz yüze hemen hemen göz seviyesinde olmaya çalışılmalıdır.
- Fazla uzun cümlelerden kaçınılmalıdır.
- Sınıfta gürültünün artması durumunda işitme engelli öğrencinin kelime ayırt etmede daha fazla zorlandığı dikkate alınmalıdır.
- Ona dinlemesi ve düşünmesi için zaman tanıyın, çocuğun ne söylediğini anlayıp anlamadığını araştırın, çocuğa bazı şeyler sorun ve size doğru cevap verip vermediğine bakın.
- İşitme engelli çocukların ilgi-yeteneklerini en iyi şekilde kullanabilmeleri için çocuğu pek çok yönü ile değerlendirin ve ona en uygun olan eğitim programlarını saptayın. Bu durum aile ve diğer derslere giren öğretmenlerle işbirliği yapılarak ortaya çıkarılır.
- Arkadaşları, işitme engelli öğrenciye nasıl yaklaşacakları konusunda bilgilendirilmelidirler.
- İşitme engelli olan çocuklar sınıftaki etkinlikleri ya gözle ya da sürekli ve zorunlu dinlemeye ve izlemeye çalışacaklarından ötürü bu çocuklar diğer öğrencilerden daha çabuk yorulabilirler.